

# Sistema de captación de datos para procesos de participación ciudadana y actores políticos

## AVISO DE PRIVACIDAD



# Responsabilidades

**¿Qué le corresponde a cada quién conforme lo establecen los principios y deberes en materia de protección de datos personales de acuerdo a la normatividad aplicable?**

- Marco normativo aplicable para el cumplimiento de principios y deberes:
  - **Ley General de Protección de Datos Personales** en Posesión de Sujetos Obligados.
  - **Lineamientos Generales de Protección de Datos Personales** para el Sector Público.
  - **Reglamento en Materia de protección de Datos Personales** del Instituto Nacional Electoral.
  - **Ley Federal de Protección de Datos Personales** en Posesión de los Particulares.

## Titular de los datos personales

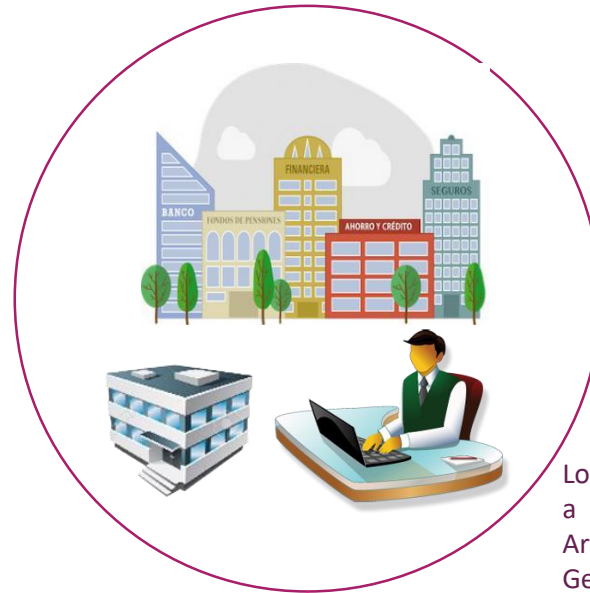


La persona física a quien corresponden los datos personales.

*tiene*

## Derechos

## Responsable del tratamiento



Los **sujetos obligados** a que se refiere el Artículo 1 de la Ley General de Datos Personales

*tiene*

## Obligaciones

# Principios Y Deberes

*Derivadas de*



# Responsables de los Datos personales con el uso del sistema informático

El Instituto Nacional de Transparencia, Acceso a la Información y Protección de Datos Personales distingue cuatro momentos de acceso a datos personales en el sistema informático:

**1**

**REGISTRO DE  
ASPIRANTES A  
CANDIDATOS  
INDEPENDIENTES**



**Usuario OPL**

**2**

**REGISTRO DE  
AUXILIARES/GESTORES**



**Las y Los  
Aspirantes a  
Candidatos  
Independientes**

**3**

**CAPTACIÓN DEL APOYO  
CIUDADANO**



**Auxiliares**

**4**

**APOYO CIUDADANO  
RECIBIDO EN LOS  
SERVIDORES DEL INE**



# Acciones a implementar como responsables de los Datos personales al hacer uso del sistema informático

---

Todo **tratamiento de datos personales**<sup>1</sup> que efectúe el **responsable** conforme al marco normativo aplicable, deberá estar justificado por finalidades concretas, lícitas, explícitas y legítimas, las cuales hará de conocimiento al **titular de los datos personales** a través de la emisión del **AVISO DE PRIVACIDAD** (Simplificado o Integral).

## ¿Dónde se puede consultar el Aviso de privacidad?

Este Aviso de Privacidad deberá ponerse a disposición a través de alguna dirección electrónica donde pueda ser consultado.

Se recomienda al OPL incluirlo en la página de internet del Instituto Electoral Local.

1. Cualquier operación u operaciones realizadas mediante procedimientos manuales o automatizados aplicados a los datos personales.

# Aviso de privacidad por el uso de la Aplicación Móvil

Cuando el Auxiliar solicita la firma de aceptación de quién otorga el apoyo, se muestra un apartado de **Aviso de Privacidad del INE**, el cual también puede ser consultados en la Liga: <https://www.ine.mx/transparencia/listado-bases-datos-personales/>



# Uso de los datos personales en la aplicación móvil apoyo ciudadano

